



מועצה מקומית
אבן יהודה



משרד הרווחה
והביטחון
החברתי



מידע וזכויות בנושאי צרכים מיוחדים

תוכן עניינים

| | | |
|---------|---------------------------------------|---|
| 3..... | דבר ראש המועצה | ■ |
| 4..... | דבר מנהלת האגף לשירותים חברתיים | ■ |
| 5..... | קצבת ילד נכה | ■ |
| 14..... | האגף לשירותים חברתיים | ■ |
| 17..... | אגף החינוך | ■ |
| 20..... | פנאי | ■ |
| 22..... | תוספת תלות בזולת | ■ |
| 23..... | הטבות למקבלי גמלת ילד נכה | ■ |
| 26..... | גמלת ניידות והטבות ניידות - מי זכאים? | ■ |
| 27..... | תו חנייה לנכה | ■ |
| 28..... | סימון מקום חנייה לנכה | ■ |
| 29..... | זכויות הורים בעבודה | ■ |
| 33..... | בריאות | ■ |
| 38..... | הנחה במס רכישה | ■ |
| 39..... | דיור ציבורי | ■ |
| 41..... | מיצוי זכויות | ■ |
| 43..... | עמותות וארגוני סיוע | ■ |
| 45..... | שירות לאומי/צבאי | ■ |
| 47..... | אביזרי שיקום וניידות | ■ |
| 48..... | סל תקשורת לחירשים וכבדי שמיעה | ■ |
| 49..... | הנגשת דיור | ■ |
| 51..... | עובדים סיעודיים | ■ |
| 52..... | מסגרות דיור חוץ ביתי לבוגרים | ■ |
| 53..... | מסגרות תעסוקה | ■ |

דבר ראש המועצה



משפחות יקרות,

כחלק מהחזון היישובי באבן יהודה אנו רואים חשיבות עליונה בליווי ויצירת מעטפת תמיכה למשפחות עם ילד או ילדה עם צרכים מיוחדים, ושילובם בקהילה בצורה הטובה ביותר.

אנו כאן כל העת כדי ללוות אתכם, לייעץ ולסייע במיצוי זכויותיכם, כדי שתוכלו להעניק לילדיכם את התנאים הטובים והמעטפת הטובה ביותר. האגף לשירותים חברתיים יעשה הכל כדי להעניק לכל משפחה את המענה המיטבי והמקיף לו היא זקוקה.

אנו שמחים להציג בפניכם את החוברת המקיפה הזו, שנועדה לרכז עבורכם את כל הזכויות והשירותים המגיעים לכם. חוברת זו היא צעד נוסף במחויבות שלנו ליצירת קהילה מכילה ותומכת, המעניקה מקום שווה לכל ילד וילדה ביישוב שלנו, ללא יוצא מן הכלל.

**בברכה,
מתן כצמן
ראש המועצה**

דבר מנהלת אגף הרווחה והשירותים החברתיים

משפחות יקרות,

כחלק ממכלול סל השירותים, אנחנו שמחים להגיש לכם את הגרסה הראשונה לחוברת זכויות למשפחות.

בחוברת זו, רכזנו את המידע ועיקרי הדברים שחשוב לדעת ושיוכלו לסייע לכם להתמצות טוב יותר בסבך הבירוקרטיה. וכן את המידע הייחודי שקיים באבן יהודה. חוברת זו היא חלק מהפעילות של האגף בהקמת מרכז למשפחות שקורם עור גידים בימים אלה.

אני מזמינה אתכם להיעזר בחוברת במטרה שתמצו את הזכויות שעומדות לרשותכם. ככל שאתם זקוקים לסיוע נוסף אתם מוזמנים לפנות למתנדבים שלנו בשי"ל, או לעו"ס מוגבלויות באגף.

אנו ממשיכים לפתח מענים לשעות הפנאי, כנסו לאתר המועצה והתעדכנו בפעילויות. תודה לשותפים שלקחו חלק בהכנת החוברת, הורי מיוחדים בשרון, אגף חינוך, המרכז הקהילתי.

תודה מיוחדת לעובדות הסוציאליות של האגף שהובילו את כתיבת החוברת לאיריס קלמן ולהדס סלומון.

בברכה,

חגית זהבי

עו"ס, מנהלת האגף לשירותים חברתיים

קצבת ילד נכה

קצבת ילד נכה ניתנת בכמה דרגות נכות רפואית: 50% / 100% / 112% / 188% / 235%. החל מינואר 2022 הגמלה ניתנת עד גיל 18 וחודש (ולא 18 ושלושה חודשים כפי שהיה עד כה). לאחר מכן יש לעבור למסלול נכות כללית (המעבר לא נעשה באופן אוטומטי, יש להגיש תביעה חדשה). ניתן לקבל תוספת עבור ילד מונשם.

משפחה שבה שני ילדים זכאים או יותר, הקצבה מוגדלת ב-50% עבור כל ילד, בהתאם לקצבה שנקבעה לו.

חשוב לדעת!

- בדיקת הקריטריונים של המוסד לביטוח לאומי לקבלת הקצבה והכנה טובה של התביעה יגדילו את הסיכויים לקבלתה ובשיעור גבוה יותר.
- כיום ניתן לקבל ייעוץ בחינם מ"יד מכוונת" – לקביעת פגישה.
- *2496 ניתן להגיש ערר מנומק בכתב על החלטת המוסד לביטוח לאומי.
- במידה ויש החמרה במצב הרפואי ניתן להגיש תביעה להחמרת מצב.
- החל מינואר 2022, ילד השווה במוסד זכאי לקצבת ילד נכה בסכום מופחת.
- ילד נכה המקבל קצבה ומאושפז בבית חולים לצורכי ריפוי או שיקום, קצבתו תשולם למשך שנה מיום האשפוז. בתום שנה מיום האשפוז, תיבדק מחדש זכאותו לקצבה, בהתאם לסיבות האשפוז.
- משפחת אומנה לילד עם צרכים מיוחדים מקבלת דמי אחזקה מוגדלים ממשרד הרווחה והטבות נוספות, ויכולים גם לקבל קצבת ילד נכה מהביטוח הלאומי באישור מנחת האומנה שמלווה אותם. הורה ביולוגי של ילד שנמצא במשפחת אומנה לא לקצבת ילד נכה.

למי פונים?

המוסד לביטוח לאומי *6050



הגשת תביעה מקוונת לגמלת ילד נכה

תקנות הביטוח הלאומי (ילד נכה) התש"ע 2010

שירותי האגף לשירותים חברתיים

1. מעון יום שיקומי - מעון יום שיקומי הינה מסגרת חינוכית שיקומית המותאמת לפעוט ולצרכיו, מגיל 3-0. הפעוט יקבל במעון טיפולים התפתחותיים (ריפוי בעיסוק, ריפוי בדיבור, פיזיותרפיה) על-ידי צוות מקצועי. תוכנית הטיפול הינה אישית ונקבעת בהתאם לילד ולצרכיו, ע"י צוות המעון ולעיתים בשיתוף צוות המכון או היחידה להתפתחות הילד, ובהתאם לסל השירותים לפעוט עם מוגבלות. השיבוץ למעון היום השיקומי מתבצע ע"י ועדת השמה מחוזית של משרד הרווחה והשירותים החברתיים. השיבוץ נקבע בהתאם לצרכיו השיקומיים של הפעוט ולתפוסת המעונות השיקומיים באזור המגורים של הפעוט, תוך התחשבות בבקשות ההורים במידת האפשר.

למי מיועד?

לפעוטות שוועדת אבחון מצאה שיש להם מוגבלות שכלית התפתחותית או נקבע על-ידי מכון מוכר להתפתחות הילד כי יש להם עיכוב התפתחותי ניכר (ממוצע תפקוד כללי ברמה של DQ55 ומטה) או נקבע על-ידי גורם שהוסמך לכך כי יש להם לקות ראייה בשתי העיניים ונדרשת השמתם במעון יום שיקומי או נקבע על-ידי גורם שהוסמך לכך כי יש להם לקות שמיעה בשתי האוזניים ונדרשת השמתם במעון יום שיקומי או נקבע כי יש להם פגיעה נוירולוגית שמתבטאת בלקות מוטורית קשה בשתי גפיים לפחות או ועדה מטעם משרד הרווחה ומשרד הבריאות קבעה כי עקב מוגבלותם הרבה ונסיבותיהם המשפחתיות נדרשת השמתם במעון יום שיקומי כדי למנוע פגיעה משמעותית בהתפתחותם.



שירותי האגף לשירותים חברתיים

חשוב לדעת!

- הטיפולים הניתנים במעון השיקומי ממומנים ע"י קופת החולים בה מבוטח הפעוט ובאים במקום הטיפולים הניתנים בקופות החולים. יחד עם זאת, אין מניעה שהמעונות יציעו טיפולים או שירותים נוספים מעבר למה שקבוע בסל, אך במקרה כזה טיפולים אלו ימומנו ישירות על-ידי ההורים.
- פעוטות עם צרכים רפואיים ייחודיים זכאים לקבל תוספת שעות סייעת או אחות בהתאם לסוג המגבלה הרפואית. הזכאות נקבעת ע"י ועדת ההשמה של משרד הרווחה.
- על ההורים להשתתף בתשלום עבור המעון, בהתאם להכנסתם. גובה ההשתתפות נקבע ע"י טבלת השתתפות הורים שנקבעת ע"י המדינה. השתתפות ההורים תיגבה רק על ידי הרשות המקומית באזור המגורים ולא על ידי המסגרת.
- כאמור, הרישום למעון וההחלטה היכן ישובץ ילדיכם נקבעת ע"י וועדה של פיקוח משרד הרווחה, בהתאם לצרכיו של הפעוט ולמסגרות הקיימות השונות.
- השילוב נעשה במעון יום שיקומי בהתאם להפניית האגף.

למי פונים?

לעובד/ת הסוציאלי/ת באגף הרווחה והשירותים החברתיים

טלפון: 09-8915033 

מייל: hadas@even-yehuda.muni.il 



שירותי האגף לשירותים חברתיים

1. חלופת המעון - במקרה שהפעוט אינו יכול לשהות במעון בשל סיבה רפואית או כאשר אין מקום במעון יום שיקומי מתאים, המדינה מציעה להורים מספר אפשרויות כחלופת מעון.

למי מיועד?

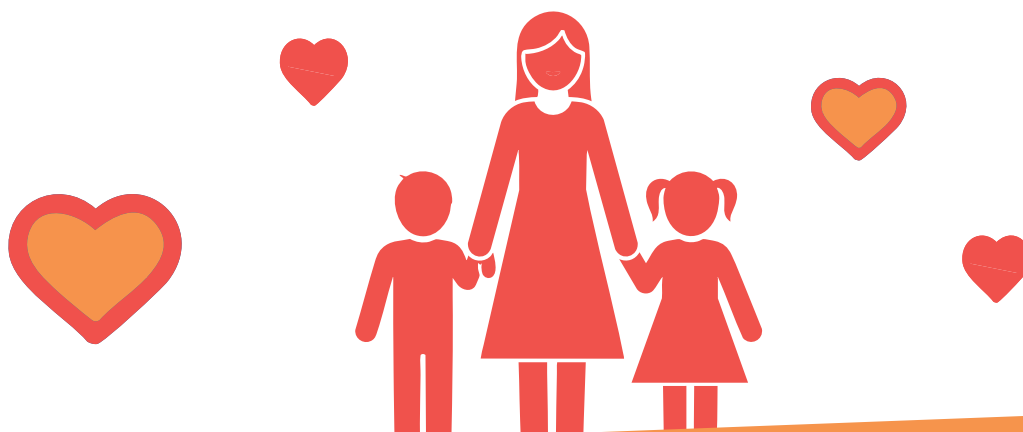
השירות מיועד רק לפעוטות העונים להגדרת הזכאות למעון יום שיקומי (כמפורט בקריטריונים בסעיף הקודם) ושמפאת היעדר מקום פנוי במעון יום שיקומי או מפאת סיבה רפואית קיבלו אישור מוועדת ההשמה של משרד הרווחה לאחת מחלופות המעון הבאות:

■ **סייעת בבית** – שירות של סייעת בבית הפעוט על-פי שעות הפעילות של המעון (כ-8 שעות ביום), כ-180 שעות חודשיות בהתאם לשעות פעילות מעונות היום לפי משרד העבודה.

■ **שילוב במעון או משפחתון המוכרים ע"י משרד הרווחה** - השילוב הוא פרטני או קבוצתי, בהתאם לתוכנית השילוב המותאמת לכל ילד. הסייעת מוצמדת לפעוט עד 4 שעות ביום (פעוטות שזקוקים לסיוע אישי מעבר ל-4 שעות ביום, לא יוכלו להשתלב במסגרת זו).

■ **החזר כספי עבור טיפולים פרא-רפואיים** – במקרה והפעוט אינו נמצא במסגרת שיקומית ואינו מקבל את הטיפולים פרא-רפואיים השיקומיים להם הוא זקוק, ניתן לפנות לקבלת החזר כספי מקופת החולים בגין אי מימוש הטיפולים הפרא-רפואיים.

את הפניה והמיצוי יש לבצע מול קופות החולים והיחידות להתפתחות הילד.



שירותי האגף לשירותים חברתיים

חשוב לדעת!

- כל חלופות המעון מחייבות אישור של ועדת השמה מטעם משרד הרווחה ותלויות באישור תקציבי מתאים וניתנות רק אם מוצו כל אפשרויות השיבוץ למעונות הקיימים.
- אם פעוט ששולב עם סייעת במעון זקוק להמשך הסיוע כאשר הוא עובר לגן מועצה, על ההורים לפנות למחלקת פרט באגף החינוך במועצה להערכה מחודשת של הזכאות.

למי פונים?

לצורך מימוש הזכאות בהשמה למעון יום שיקומי או למימוש אפשרויות של חלופת מעון יש לפנות לעובדת הסוציאלית באגף לשירותים חברתיים עם מסמכי הפעוט. ליצירת קשר-

טלפון: 09-8915033 

מייל: hadas@even-yehuda.muni.il 



שירותי האגף לשירותים חברתיים


2. הסעות וליווי למעון היום השיקומי לפעוטות -

למי מיועד?

בהתאם לתקנות הסעה בטיחותית לילדים ולפעוטות עם מוגבלות, פעוט עם מוגבלות זכאי להסעה מביתו או ממקום סמוך לו למעון יום שיקומי וכן לליווי של אדם מבוגר בנוסף על הנהג, לפי צרכי הפעוט ובהתחשב בסוג המגבלה שלו. באחריות האחראי על הפעוט (הורה/ אחר) לספק מושב בטיחותי לשם הסעתו. ללא מושב מתאים הרשות לא תסיע את הפעוט.

למי פונים?

לצורך מימוש הזכאות יש לפנות לעובדת הסוציאלית באגף
לשירותים חברתיים. ליצירת קשר-

טלפון: 09-8915033 

מייל: hadas@even-yehuda.muni.il 



שירותי האגף לשירותים חברתיים

3. יום לימודים ארוך – הארכת יום לתלמידים עם מוגבלות שכלית התפתחותית - יום שהות ארוך הוא מסגרת של "מועדונית" הפועלת בשעות אחר הצהרים עבור תלמידים עם מוגבלות שכלית או עם בעיות התנהגות קשות הלומדים במסגרות של החינוך המיוחד. מטרת הארכת היום הינה לסייע לשאר בני המשפחה לנהל אורח חיים תקין ככל האפשר. במסגרת מתקיימות פעילויות חינוכיות, שיקומיות וחברתיות ופעילויות העשרה.

למי מיועד?

- הארכת היום מתקיימת משעת סיום יום הלימודים של משרד החינוך ועד שעות הערב. לרוב הפעילות מתקיימת בביה"ס בו לומדים התלמידים כהמשך ישיר לפעילות הבוקר, אולם ישנם מקרים בהם המועדונית מתקיימת במבנה מותאם אחר.
- הארכת היום פועלת חמישה ימים בשבוע ותואמת את לוח החופשות של משרד החינוך, בהתאם למסגרות החינוך המיוחד שבהן לומדים הילדים. בימי חופשה הפעילות אינה פועלת.
- התלמידים זכאים להסעות לביתם (ובמקרים מסוימים למלווה בהסעה) בסיום שעות הפעילות של המסגרת.
- משרד הרווחה מממן את השהות של הילד במסגרת יום שהות ארוך, אך נדרשת גם השתתפות ההורים. גובה השתתפות ההורים נקבע לפי מבחן הכנסות, בהתאם לטבלאות שקבעה המדינה.

למי פונים?

לצורך מימוש הזכאות יש לפנות לעובדת הסוציאלית באגף לשירותים חברתיים. ליצירת קשר-

טלפון: 09-8915033 

מייל: hadas@even-yehuda.muni.il 

לפרטים נוספים על יום לימודים ארוך לילדים עם מוגבלות

שירותי האגף לשירותים חברתיים

4

מסגרות חוץ ביתיות לקטינים - משרד הרווחה מספק לאנשים עם מוגבלות מסגרות דיור, בהתאם לצרכיהם השונים והמשתנים. כל מסגרות המגורים נמצאות בפיקוחו של משרד הרווחה.

הדיור החוץ-ביתי נחלק לשני סוגים:

א. **מסגרות דיור בקהילה**, כגון דירות והוסטלים. לרשימת ההוסטלים הקיימים, ראו באתר משרד הרווחה והשירותים החברתיים.

ב. **מעונות פנימייה** - לרשימת מעונות הפנימייה הקיימים, ראו באתר משרד הרווחה והשירותים החברתיים.

בנוסף ישנה מסגרת של **משפחת אומנה** - מסגרת חוץ-ביתית, זמנית וטיפולית עבור ילד שהוצא מבית הוריו הביולוגיים. הורי האומנה מקבלים רישיון לקלוט ילד לביתו, לאחר שעבר הליכי מיון והכשרה ע"י אחד מהגופים המפעילים שמעניקים את שירותי האומנה.

למי מיועד?


לילדים שהוריהם מתקשים לטפל בהם בשל מורכבות רפואית, התנהגותית או אחרת.

ככלל, הוריו הביולוגיים של הילד ממשיכים להיות האפוטרופוסים הטבעיים שלו וממשיכים להיות משמעותיים בחייו, גם אם אינו מתגורר בבית ההורים בשגרה.

למי פונים?

לצורך מימוש הזכאות יש לפנות לעובדת הסוציאלית באגף

לשירותים חברתיים. ליצירת קשר -

טלפון: 09-8915033 

מייל: hadass@even-yehuda.muni.il 

שירותי האגף לשירותים חברתיים

5. הדרכה שיקומית לעיוורים ולקויי ראייה - במסגרת שירותי ההדרכה השיקומית נלמדות טכניקות שמטרתן לסייע לילד/ה לתפקד באופן עצמאי, לקדם את התפתחותו/ה ולסייע בשילובו/ה במסגרת חינוכית רגילה למרות מגבלת הראייה.

ההדרכה מתמקדת בתחומים:

- גריית הראייה.
- פיתוח שימוש בחושים.
- פיתוח פעולות מוטוריות.
- הקניית מושגים ופיתוח תקשורת עם הסביבה.
- התמצאות בשטח ופיתוח הרגלי למידה.

למי מיועד?

הדרכה שיקומית ניתנת לילדים או לבוגרים עם לקות ראייה או עיוורון ומטרתה לאפשר להם לתפקד באופן עצמאי על אף המוגבלות. ההדרכה השיקומית יכולה להינתן לפעוט או לקטין עצמו, וכן להוריו או לגורמים המטפלים בו. גם צוות המסגרת החינוכית בה שוהה הקטין יכול לקבל הדרכה מותאמת.

למי פונים?

לצורך מימוש הזכאות יש לפנות לעובדת הסוציאלית באגף לשירותים חברתיים. לקבלת פרטים נוספים ניתן לפנות למגדלאור-

טלפון: 077-7721333 

מייל: mador@migdalar.org.il 

אתר מגדל אור

הדרכה שיקומית לאנשים עם מוגבלות ראייה

שירותי האגף לשירותים חברתיים

6. נופשון - נופשון הוא מסגרת חוץ ביתית קצרת מועד לילדים ולבוגרים עם מוגבלות שמתגוררים בבית הוריהם או במשפחת אומנה. האירוח מאפשר להורים הפוגה קצרה מהטיפול האינטנסיבי בילדיהם, לצורך התרעננות, לקיחת פסק זמן, מילוי מצברים וחיזוק הקשר הזוגי והתא המשפחתי, ובמקביל מאפשר התאוורות ומפגש עם קבוצת השווים עבור הילדים המשתתפים בנופשון.

למי מיועד?

הנופשון מיועד לילדים ולבוגרים עם מוגבלות שמתגוררים בבית הוריהם או במשפחת אומנה. במקרים מסוימים גם ההורים יכולים להשתתף עם ילדם/ ילדתם בנופשון – אך יש לקחת בחשבון שההשתתפות יורדת ממכסת ימי הנופשון השנתית.

חשוב לדעת!

- הנופשונים כוללים פעילויות של בילוי והעשרה ומספקים כלכלה מלאה. מתקיימים בבתי הארחה, בתי מלון, פנימיות שלילדים בזמן חופשה, מבנים בקיבוצים ומושבים ועוד.
- הנופשונים מופעלים בימים בודדים או רצופים בכל ימות השנה, כולל סופי שבוע, חגים וחופשות.
- ניתן לקבל עד 15 ימי נופשון בשנה, ללא אפשרות צבירה משנה לשנה. במקרים מיוחדים ובאישור המפקח המחוזי במשרד הרווחה, ניתן לקבל תוספת של ימים.



שירותי האגף לשירותים חברתיים

נופשון הקלה - מסגרת שבה ילדים וצעירים עם מוגבלות בגיל 3-12 שנים שוהים אצל משפחה מארחת.

חשוב לדעת!

כל המשפחות המארחות עוברות תהליך קפדני של בדיקת התאמה לאירוח. הורי הילדים יכולים לבחור את המשפחה שתארח את ילדם מקרב מכריהם או אנשי הצוות במסגרות שהילדים משתתפים בהן, או לחלופין באפשרותם לבחור משפחה מתוך מאגר המשפחות המארחות של "עזר מציון". ההשתתפות בנופשון כרוכה בתשלום. גובה ההשתתפות נקבע לפי משרד הרווחה.

למי פונים?

לצורך מימוש הזכאות יש לפנות לעובדת הסוציאלית באגף לשירותים חברתיים. ליצירת קשר-

טלפון: 09-8915033



מייל: hadas@even-yehuda.muni.il



לפרטים נוספים:

נופשון הקלה -

אירוח לילדים ובני נוער עם צרכים מיוחדים נופשוניים לילדים ובוגרים עם מוגבלות המתגוררים בבית הוריהם



שירותי האגף לשירותים חברתיים

פעילויות פנאי למשפחות באגף לשירותים חברתיים:

1. קבלת שבת- מדי שבועיים נערכת פעילות קבל שבת למשפחות מיוחדות. הפעילות מתקיימת בסביום החדש, רחוב המחתרת 57, בשעה 12:30.
2. הרצאות וסדנאות להורים- אנו מקיימים במהלך השנה מגוון סדנאות, הרצאות ופעילויות הפגה להורים בנושאי מיניות, אכילה בררנית, התמודדות עם אתגרים שונים ועוד..
3. פעילויות הפגה לילדים ומשפחות- אנו מקיימים במהלך השנה פעילויות הפוגה לילדים עם צרכים מיוחדים ומשפחותיהם כגון הפנינגים, מופעים מותאמים ופעילויות נוספות.

למי פונים?

לעו"ס מוגבלויות באגף לשירותים חברתיים

טלפון: 09-8915033



מייל: hadas@even-yehuda.muni.il



אגף החינוך

1. ועדת זכאות ואפיון - ועדת אפיון וזכאות הינה ועדה סטטוטורית ובאחריות משרד החינוך. הוועדה, המחליפה את ועדת ההשמה, קובעת את זכאותו של תלמיד עם מוגבלות לשירותי חינוך מיוחדים, את רמת התפקוד שלו ואת היקף סל השירותים שיקבל למשך שלוש שנים או עד למעבר בין שלבי חינוך.

מה קובעת ועדת זכאות ואפיון?

הוועדה קובעת את רמת התפקוד והצרכים של התלמיד עם המוגבלות הפונה לוועדה בהתאם להערכת תפקודו בתחומים הקוגניטיבי, הלימודי, השפתי, הרגשי והחברתי ובתחום התקשורת, העצמאות התפקודית וההתארגנות.

הוועדה דנה בזכאותו של התלמיד לקבל שירותי חינוך מיוחדים במוסד החינוכי בשל מוגבלות אחת או יותר המשפיעה על תפקודו.

הוועדה קובעת את היקף סל השירותים של תלמיד הלומד בחינוך הרגיל שנמצא זכאי לשירותי חינוך מיוחדים בהתאם לצרכיו.

מי יכול לפנות ולבקש דיון בוועדה?

הורי התלמיד או התלמיד, צוות רב מקצועי, נציג רשות חינוך מקומית, ארגון ציבורי שהוסמך לעניין זה על ידי שר החינוך, או נציג שירותי הרווחה שהוסמך לעניין זה על ידי שר העבודה והרווחה והשירותים החברתיים - כל אלה יכולים לפנות ולבקש דיון בוועדת זכאות ואפיון.

עד מתי ניתן לפנות?

הפניית תלמידים לדיון בוועדת הזכאות והאפיון תעשה לא יאוחר מ-13 במרס מדי שנה. דיוני הוועדה מסתיימים לכל המאוחר ב-15 במאי באותה שנת לימודים עבור תלמידי בתי הספר, ולכל המאוחר ב-3 במאי בכל שנה, עבור תלמידים הלומדים בגני ילדים ותלמידים העולים לכיתה א'. הזכאות לשירותי חינוך מיוחדים, שנקבעת באמצעות ועדת זכאות ואפיון, ממומשת בשנת הלימודים העוקבת.

למי פונים?

מידע נוסף, מסמכים נדרשים ותהליך הגשה ניתן למצוא

באתר המועצה המקומית אבן יהודה

מייל: prat@eyedu.org.il  טלפון 09-8915054 

אגף החינוך

2. מערך היסעים חינוך מיוחד - בהזכאות להסעות ולליווי בהסעות בחינוך המיוחד נקבעת על ידי ועדת זכאות ואפיון. הודעה על הזכאות תימסר להורים ולמדור ההיסעים ביישוב.

מדור היסעים משבץ תלמידים בהסעות וכן מתכנן מסלולים ותחנות מול חברת ההסעות שנבחרה. לתלמידים שזכאים לליווי על פי חוק ישובץ מלווה על ידי מחלקת ההיסעים.

למי פונים?

טלפון 09-8915054  מייל: prat@eyedu.org.il 

3. מסגרות חינוך מיוחד ביישוב - קיימות מסגרות שונות לכלל גילאי הילדים והנוער בחינוך המיוחד ביישוב ומחוץ ליישוב.

למי פונים?

למסגרות לילדים עד גילאי 3 הפניה נעשית באמצעות המחלקה לשירותים חברתיים במועצה

בטלפון: 09-8996516 

למסגרות לילדים מעל גילאי 3 הפניה נעשית באמצעות אגף חינוך, מדור חינוך מיוחד באמצעות

טלפון 09-8915054  מייל: prat@eyedu.org.il 

אגף החינוך

4. מערך משלבות צמודות ילד וסייעות פדגוגית בחינוך המיוחד -
סייעות ומשלבות בחינוך המיוחד הינן עובדות מועצה, אשר עובדות בשיתוף פעולה באופן שוטף עם גננות משרד החינוך ובתי ספר ולכן בעבודה השוטפת קיים קשר הדוק בין הרשות המקומית למשרד החינוך.

למי פונים?

מידע נוסף, מסמכים נדרשים ותהליך הגשה ניתן למצוא

באתר המועצה המקומית אבן יהודה

מייל: prat@eyedu.org.il  טלפון 09-8915054 

5. השירות הפסיכולוגי חינוכי - השירות הפסיכולוגי חינוכי של אבן יהודה מלווה אתכם התושבים ואת מסגרות החינוך, מגני הטט"ח ועד סיום התיכון. צוות השפ"ח נותן מענה במגוון תחומים ובין היתר, לילדי החינוך המיוחד הלומדים ביישוב ומחוצה לו. טיפולים, הדרכות הורים, אבחונים ופגישות ייעוץ בודדות, ניתן לקבל דרך מסגרות החינוך או בפנייה ישירה לשפ"ח.

למי פונים?

לפרטים נוספים באתר המועצה

טלפון 09-8915013 

פנאי

1. תוכנית רעים- תוכנית 'רעים' מפעילה קבוצות שייכות חברתיות עבור בני נוער ואנשים מהמגוון האוטיסטי ו/או לקויות למידה מורכבות. משתתפי ומשתתפות התכנית נפגשים אחת לשבוע, במסגרת הקבוצה אליה הם משתייכים, לפעילות קבוצתית בהנחיית רכזת מקצועית.

■ קבוצות בנתניה: נוער צעיר 13-17, צעירים 20-30

■ קבוצות בקדימה: נוער צעיר 14-19, בוגרים 22-35

למי פונים?

זר שור רכזת רעים באזור, טלפון 054-7534071



2. כנפיים של קרמבו- תנועת נוער לילדים ונוער עם ובלי צרכים מיוחדים. מקיימת פעילות חינוכית-חברתית, בלתי פורמאלית, אחת לשבוע בשעות אחה"צ, במודל של חונכות אישית במסגרת חברתית. באזור אבן יהודה קיימים מספר סניפים: לב השרון, כפר יונה, רעננה ועמק חפר.

למי פונים?

סניף לב השרון: יערה 052-344-7049

סניף כפר יונה: kfaryona@krembo.org.il

סניף רעננה: ליאן 050-665-5078

סניף עמק חפר: מיי שרה 054-832-7366

3. תנועות נוער- ניתן למצוא באתר המועצה את רשימת תנועות הנוער הקיימות בישוב.

לפרטים

הקליקו כאן

פנאי

4. חוגים לבעלי צרכים מיוחדים - במרכז הקהילתי אבן יהודה מגוון רחב של חוגי פנאי, העשרה ולמידה לילדים, בני נוער ומבוגרים. במסגרת החוגים השונים והמגוונים ניתן לרכוש ידע, לשפר כישורים קיימים, לפתח מימנויות ולרכוש תחביבים. אנו מעודדים ילדים, נוער ומבוגרים עם מוגבלות להשתתף כשווים בחוגים ובפעילויות המתנ"ס. ניתן להתעדכן בפעילויות ובחוגים הרלבנטיים באתר המתנ"ס. הפעילויות מתקיימות על פי דרישה. בנוסף, קיימים במרכז הקהילתי 2 חוגים ייעודיים לילדים עם צרכים מיוחדים- נינג'ה וכדורסל.

למי פונים?

חוגי המתנ"ס באבן יהודה

טלפון 09-8910070



5. מיוחדים בשרון - פורום משותף לשמונה רשויות בשרון להבניית שתופי פעולה בתחום אוכלוסייה עם צרכים מיוחדים. מטרת הקבוצה היא להוסיף על הקיים בעזרת איגום משאבים ולקיים חוגים ופעילויות חברתיות להעשרת חיי החברה, ולהוביל לפיתוח מענים ושירותים אזוריים. הפורום אוסף את המידע על פעילות תרבות וחברה למיוחדים ומפרסם את ריכוז הפעילויות ואנשי הקשר. היוזמה והתהליך החלו בשנת 2012 וכיום ישנם מעגלי חברים של ילדים, נוער והורים, מגוון חוגים, פעילויות ומסיבות, ודיאלוג מפרה עם הרשויות. תמיד קיים צורך בהרחבת הפעילויות, מעגלי ההיכרות, שיתוף מידע ועזרה הדדית.

למי פונים?

כוכבה שפע, אחראית מיוחדים באבן יהודה 052-3582743



תוספת תלות בזולת

ילד התלוי בעזרת הזולת בביצוע פעולות היום-יום באופן החורג במידה ניכרת מבני גילו, עשוי להיות זכאי לתוספת "תלות בזולת" לקצבת ילד נכה מגיל 3 שנים ועד גיל 18 ושלושה חודשים.

חשוב לדעת!

הוועדה שבודקת את התלות הינה ועדה נפרדת. הרופא בוועדה בודק את רמת תפקודו של הילד ביחס לבני גילו, כאשר לכל פעולה שהילד מבצע ניתן ניקוד, והזכאות לקצבה נקבעת בהתאם לניקוד שנצבר.

יש אפשרות לקיים ועדה בביתו של הילד, תלוי מצבו.

למי פונים?

בדיקת תלות בזולת בוועדה רפואית לילד (גיל 3 עד 18)



הטבות למקבלי גמלת ילד נכה

הכרה במוסד לביטוח לאומי מאפשרת זכאות להטבות נוספות

1. הנחה בחשמל - הורים לילד המקבל גמלת ילד נכה בשל תלות בעזרת הזולת או בשל טיפול רפואי מיוחד, זכאים להנחה בחשבון החשמל.

למי פונים?

המוסד לביטוח לאומי *6050 / חברת החשמל (103) 

זכאות לתשלום מופחת בחשבון החשמל - חברת החשמל

2. הנחה בארנונה - הנחה בארנונה עד שיעור של 33% על 100 מ"ר בדירה למוכרים בביטוח הלאומי בקצבת ילד נכה.

למי פונים?

אגף נספים - מחלקת גבייה, באמצעות דוא"ל:

gvia2@even-yehuda.muni.il  09-8915040 

3. הטבה בתשלום חשבון המים - תוספת של 5.3 קוב מים לכמות נצרכת בתעריף הנמוך לחודש. ההטבה ניתנת אוטומטית - הביטוח הלאומי מעביר לרשות המים רשימות של מי שזכאי. כתובת המגורים של ההורה מקבל הקצבה צריכה להיות רשומה במשרד הפנים.

למי פונים?

מוקד רשות המים 076-5300905 

הטבות למקבלי גמלת ילד נכה

4. פטור ממס על פדיון מוקדם קופות גמל- הורים שילדם זכאי לגמלת ילד נכה קבועה בשיעור 188% לפחות, או שנקבעה לו נכות בשיעור של 75% לפחות לצמיתות, פטורים מתשלום מס הכנסה במשיכת כספי קופת גמל לפני מועד הפרעון. הזכאות מותנית בכך שהפגיעה שגרמה לנכות אצל הילד אירעה לאחר פתיחת החשבון בקופת הגמל. אם הילד מקבל גמלה בשיעור נמוך מ-188% או שנקבעה לו נכות בשיעור נמוך מ-75%, ניתן לעבור ועדה רפואית לפטור ממס הכנסה שתיקבע אם קיימת זכאות לפטור.

למי פונים?

המוסד לביטוח לאומי *6050 / רשות המיסים



טופס בקשה למשיכת כספי תגמולים



הטבות למקבלי גמלת ילד נכה

5. פדיון מוקדם חיסכון לכל ילד - לילד שנמצא במצב רפואי שמסכן את חייו, יוכלו למשוך את כספי החיסכון לפני הגיעו של הילד לגיל 18, לצורך מימון צרכיו הרפואיים ובאישור רופא מטעם הביטוח הלאומי.

לפרטים נוספים

מידע על משיכה של כספי החיסכון

בקשה למשיכת כספים מתוכנית חיסכון לכל ילד

6. הטבות בכניסה למקומות עם ילדים - פטור מעמידה בתור לילד נכה כהגדרתו בתקנות הביטוח הלאומי ופטור מתשלום למלווה החל מגיל 8. הפטורים מופיעים בכל תעודות הנכה. ניתן להוריד באתר האינטרנט תעודות חדשות עם הפטור.

למי פונים?

המוסד לביטוח לאומי *6050



7. שיקום מקצועי להורי ילד נכה שנפטר - הזכאות ניתנת רק להורים שהיו זכאים לקצבת ילד נכה החל משנת 2018 וכוללת אפשרות להכשרה מקצועית, לימודים, כלי עזר ועוד.

למי פונים?

המוסד לביטוח לאומי *6050



שיקום מקצועי להורי ילד נכה שנפטר באתר המוסד לביטוח לאומי

גמלת ניידות והטבות ניידות - מי זכאים?

ילדים עם פגיעה בגפיים התחתונות ומוגבלים בניידות עשויים להיות זכאים לגמלת ניידות שכוללת, בין היתר, קצבה חודשית והלוואות שונות לרכב. רק במקרים הנ"ל ניתן לקבל גם קצבת ילד נכה וגם ניידות, אחרת צריך לבחור:

נקבעו לילד 80% מוגבלות בניידות או נקבע כי הילד זקוק לכיסא גלגלים ומשתמש בו או נקבע כי בשל מוגבלותו, הילד אינו יכול ללכת, ואינו מסוגל להשתמש בכיסא גלגלים או במשפחה יש שני ילדים נכים או ילד נכה וילד מוגבל בניידות.

ההטבות במסגרת גמלת ניידות כוללות:

- קצבת ניידות חודשית לבעלי רכב ולחשרי רכב.
- הלוואה עומדת למימון ברכישת רכב חדש.
- הלוואה לרכישת רכב נכים (לאביזרים מיוחדים)
- הלוואה למימון אביזרי ניידות ברכב נכים.
- הלוואה עבור מתקן הרמה לכיסא גלגלים לרכב נכים.
- לימוד נהיגה ברכב מותאם לכיסא גלגלים (מגיל 17 ומעלה).

חשוב לדעת!

הקצבה וההטבות ניתנים מגיל 3. רק במקרה ויש שני אחים ויותר עם 80% ניידות ומעלה ניתן לפנות לפני גיל 3. לקבלת הקצבה וההטבות צריך לעבור ועדה נפרדת של משרד הבריאות לקבלת אחוזי נכות, ולאחר מכן - לפנות למוסד לביטוח לאומי. על מנת לקבל הטבות הקשורות ל"רכב מיוחד" (מוגדל) יש להגיש בקשה לוועדה נפרדת להתאמת רכב.

למי פונים?

המוסד לביטוח לאומי *6050



משרד הבריאות - בקשה לוועדה רפואית לקביעת אחוזי מוגבלות
בניידות ביטוח לאומי - ניידות

תו חנייה לנכה

למה זכאים?

- אפשרות לחנייה במקומות המסומנים לנכים.
- הנחה באגרת רישוי לבעלי תו נכה.
- חנייה ללא תשלום במקומות המסומנים בכחול לבן בחלק מהחניונים והרשויות.

חשוב לדעת!

ניתן לשייך שני כלי רכב לתג חניה אחד, אם שניהם משמשים להסעת הילד הנכה. אם בקשת זכאות לתו נדחתה, ניתן להגיש ערעור בצרוף מסמכים רפואיים חדשים. מומלץ להגיש את הבקשה באופן מקוון באתר משרד התחבורה.

לפרטים נוספים

משרד התחבורה - תו חנייה לנכה באתר משרד התחבורה



סימון מקום חנייה לנכה

למה זכאים?

סימון מקום חנייה אישי לרכב עם תו נכה שהרשות לא הצליחה לאפשר עבורו חנייה במרחק סביר.

חשוב לדעת!

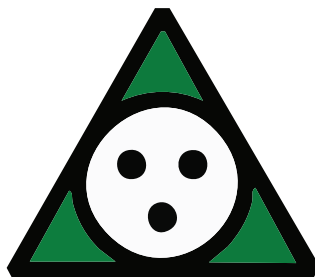
הרשות מחויבת לאפשר חנייה ציבורית לרכב עם תו נכה במרחק 200 מ' ממקום המגורים. אם החנייה הציבורית איננה מתאפשרת מחויבת הרשות לסימון מקום חנייה אישי במרחק של עד 400 מטר.

לפרטים נוספים

טופס ייעודי באתר המועצה-
"ועדת תנועה- בקשה לחניית נכה"



סימון מקום חניה לרכב עם תו נכה



תוי חניה לנכים

זכויות הורים בעבודה

1. איסור אפליה - אי קבלה למקום עבודה, הרעת תנאים או פיטורין מטעם של טיפול בילד עם מוגבלות מהווה אפליה אסורה בחוק.

חשוב לדעת!

במקרים מסוימים, גם אם עובד או עובדת התפטרו בשל הטיפול בילד ניתן לראות בהם מפוטרים. יש לכך השלכה לפיצויי הפיטורין ולמועד ממנו ניתן לקבל אבטלה.

למי פונים?

נציבות שוויון זכויות לאנשים עם מוגבלויות/ מעסיק

2. הארכת חופשת לידה - יולדת שתינוקה היה מאושפז במהלך חופשת הלידה 15 יום ומעלה (גם אם לא רצופים) יכולה להאריך את חופשת הלידה למשך תקופת האשפוז ועד 20 שבועות נוספים ולקבל דמי לידה נוספים עבור תקופת ההארכה.

חשוב לדעת!

ניתן לצרף שתי תקופות אשפוז נפרדות במהלך הלידה, גם תקופות לא חופפות של האם והילוד.

למי פונים?

מעסיק/ המוסד לביטוח לאומי

טופס לתביעה להארכה או פיצול דמי לידה/ גמלת הורים למאמצת

זכויות הורים בעבודה

3 פטור מהתייצבות בשירות התעסוקה - פטור מהתייצבות בלשכת התעסוקה לטובת קבלת הבטחת הכנסה.

חשוב לדעת!

ההטבה ניתנת בכפוף להמצאת אישורים רפואיים או אישורי ביטוח לאומי.

למי פונים?

אתר שירות התעסוקה



זכויות הורים בעבודה

4. ימי היעדרות ושעות סיוע - לאחר שנה במקום העבודה, זכאי כל אחד מההורים לנצל 18 ימי מחלה או חופשה צבורים (בנפרד).

עובדים במשרה מלאה זכאים להיעדר על חשבון המעסיק עד 52 שעות בשנה לצורך מתן סיוע אישי לילדם ולקבל תשלום כאילו עבדו בעת ההיעדרות (ובמקרים מסוימים עד 104 שעות בשנה).

ניתן להוסיף ימים ושעות שלא נוצלו על ידי בן או בת הזוג העובדים. במקרים של טיפולי אונקולוגיה ודיאליזה לילדים עד גיל 18, ניתן לבחור באפשרות לנצל 90 יום מתוך ימי החופשה והמחלה לטובת הסיוע לילד, במידה ובן או בת הזוג לא ניצלו את הימים ניתן לנצל עד ל-110 ימים.

חשוב לדעת!

ניתן להגיע עם המעסיק להסדרים שונים גם מעבר לקבוע בחוק. לצורך ניצול ימי היעדרות ושעות סיוע.

במהלך ימי ההיעדרות זכאים העובדים לקבל דמי מחלה או תשלום דמי חופשה החל מהיום הראשון להיעדרות בשיעור 100%.

**למי פונים?
מעסיק**



זכויות הורים בעבודה

5 הנחה במס הכנסה (נקודות זיכוי) - ניתן לקבל שתי נקודות זיכוי למשפחה לשנה, לצורך הנחה במס הכנסה, בנוסף לנקודות זיכוי קיימות. שווי ההטבה נכון ל-12/247 הוא 5,808 ₪ לשנה ו-484 ₪ לחודש.

חשוב לדעת!

- הזכאות הינה לפי סוגי מוגבלויות ובכפוף להכרה במוסד לביטוח לאומי קצבת ילד נכה או אישור ועדת זכאות ואפיון לסל אישי/מסגרת חינוך מיוחד.
- במקרה של זכאות לקצבת ילד נכה ניתן לבקש את ההטבה בטופס 101 של המעביד, תחת הסעיף הורה לילד "נטול יכולת", או מול מס הכנסה.
- ניתן לקבל החזר רטרואקטיבי עד 6 שנים אחורה.

למי פונים?

מס הכנסה/ מעסיק

בקשה לזיכוי ממס בשל קרוב עם מוגבלות

6 **תנאי פנסיה – בן מוגבל נבחר** - ניתן להגדיר בקרן הפנסיה בן מוגבל, אשר יוכל לקבל כספים מקרן הפנסיה גם לאחר גיל 21. חשוב לדעת! אם חלילה נפטר מבוטח בקרן פנסיה, על דרך הכלל ילדיו יוכלו לקבל קצבה רק עד גיל 12, אך ניתן להגדיר ילד עם מוגבלות כך שימשיך ויקבל קצבה גם לאחר גיל זה. מומלץ לבחון זאת עם הגורם המטפל לכם בפנסיה.

למי פונים?

מול קרן הפנסיה

בריאות

1 **סל שרותי הבריאות -** מדינת ישראל מעניקה שירותי ואביזרי רפואה על פי סל הבריאות הקבוע בחוק, באמצעות קופות החולים, בתי חולים וגורמים מאושרים.

במסגרת הסל ישנם טיפולים רבים שכדאי לברר עליהם כגון: טיפולי שיניים והרדמה במהלך טיפולי שיניים, תקשורת תומכת חלופית - תת"ח (מחשב ותוכנה ייעודית), עדשות מגע במקרים ולא ניתן להשתמש במשקפיים ועוד.

חשוב לדעת!

ניתן לבדוק היום באמצעות אתר "כל הבריאות" את כל הזכויות המגיעות לפי סל הבריאות.

אתר "כל הבריאות" - משרד הבריאות

- הקופות עורכות ביטוחים משלימים לסל הבריאות בתשלום חודשי. כדאי מאוד לבדוק את תוספת הטיפולים שם.
- חובה על הקופה למצות את הטיפולים לפי סל הבריאות לפני הצעת טיפולים משלימים.

לאישור שירותי בריאות מעבר לסל ניתן לפנות לוועדת חריגים בקופה.

למי פונים?

קופת החולים / שירותי התפתחות הילד



טיפול התפתחות הילד - במסגרת סל הבריאות יש את סל "התפתחות הילד" הכולל: אבחונים וטיפולי מקצועות הבריאות (פיזיותרפיה, קלינאות תקשורת, ריפוי בעיסוק, פסיכולוגים ועו"ס). הטיפולים ניתנים על-ידי צוות רב מקצועי הכולל: רופא מומחה בניירולוגית ילדים או רופא ילדים מומחה בעל ניסיון בתחום התפתחות הילד, פסיכולוג, פיזיותרפיסט, עובד סוציאלי, קלינאי תקשורת ומרפא בעיסוק. הסל ניתן באמצעות קופות החולים במישרין או באמצעות היחידות והמרכזים להתפתחות הילד.

כמות הטיפולים וגובה ההשתתפות העצמית הינה בהתאם לגיל וסוג המוגבלות: ילדים עד גיל 6 זכאים לטיפולים בשל עיכובים או קשיים התפתחותיים, לקויות למידה, הפרעת קשב ופעלתנות יתר.

ילדים עד גיל 9 זכאים לאבחון ולטיפול על ידי צוות רב מקצועי, כאשר מקום האבחון ומספר הטיפולים משתנה בהתאם לגיל למגבלה ההתפתחותית.

ילדים על הרצף האוטיסטי זכאים לטיפולים פרא רפואיים מגיל האבחון ועד גיל 18.

ילדים עם נכות התפתחותית סומטית זכאים לטיפולים פרא רפואיים בהתאם לצורך וללא הגבלה ועל פי המלצת גורם רפואי מוסמך (ניירולוג/ אורתופד/ רופא אחר).

המלצה!

אם רופא מוסמך של קופת החולים לא מאשר - רצוי לפנות באופן פרטי לרופא מומחה.



בריאות

חשוב לדעת!

- על מנת להיות מוכרים בהתפתחות הילד בקופת החולים, יש צורך בהפניה של רופא משפחה, מילוי שאלונים וקביעת תור לרופא במכון להתפתחות הילד.
- הטיפולים ניתנים בנוסף לניתן במסגרות החינוך, ובהתאם לצורך רפואי, למעט אם הטיפולים ניתנים במעון יום שיקומי או במסגרת טיפול בריאותי מקדם לאוטיזם במסגרות החינוך (טב"מ).
- בחוק נקבעו זמני המתנה לטיפול ולאבחון בהתפתחות הילד. אם לא ניתן טיפול בזמן סביר או לא ניתן שירות על ידי הקופה כפי שקבוע בחוק, ניתן וחשוב לפנות לפניות הציבור של הקופה ולנציב פניות הציבור של משרד הבריאות.
- ילד הזקוק לטיפול בתחום התפתחות הילד בשל בעיות רפואיות נוספות, שאינן התפתחותיות, כגון: לאחר ניתוח, תאונה וכו', יקבל אותו בהתאם לצורך הרפואי בשירותים אלו, וללא תלות בזכאותו לסל השירותים ההתפתחותי.
- במיצוי הסלים הטיפוליים יש אפשרות לבדוק האם קיימת זכאות לטיפולים דרך הביטוחים המשלימים של קופות החולים.

למי פונים?

**משרד הבריאות/ קופת החולים/ היחידות להתפתחות הילד.
לפרטים נוספים על כמות הטיפולים לפי גיל וסוג המוגבלות ניתן לפנות לאתר
"כל זכות". טיפולים פרא-רפואיים לילדים (שירותי התפתחות הילד)**

טיפולים פרא-רפואיים לילדים (שירותי התפתחות הילד)

**הפנייה לחוזר משרד הבריאות בנושא מתן השירותים בתחום התפתחות הילד
ע"י קופות החולים**

בריאות

3

פטור מהשתתפות עצמית בקופה - פטור מהשתתפות עצמית למקבלי קצבת ילד נכה עבור ביקור אצל רופא מקצועי, במכוני הדמיה, אבחון, במרפאות חוץ ועוד. הפטור ניתן באופן אוטומטי, בהתאם לרשימות המועברות מהמוסד לביטוח לאומי לקופות החולים.

חשוב לדעת!

אם המוסד לביטוח לאומי לא העביר את פרטי הזכאי לקופת החולים, ניתן לפעול בדרכים הבאות:

- לפנות לתחום רישום והקצאה במוסד לביטוח לאומי, בימים א'-ה' בין השעות 09:00-13:00 בטלפון: 02-6462000
- להגיש לקופת החולים אישור מהמוסד לביטוח לאומי על הזכאות לגמלת ילד נכה.

למי פונים?

קופת החולים / המוסד לביטוח לאומי



בריאות

4. תקרת השתתפות עצמית בתרופות לחולים כרוניים ולרכישת מזון תרופתי/ייעודי - קבלת תרופות ומזון תרופתי/ייעודי הנמצאים בסל ניתנים במחירים מסובסדים דרך הקופות.

חשוב לדעת!

- קופות החולים מפרסמות את תקרת השתתפות שיכולים לגבות עבור התרופות והמזון יש לבדוק מול הקופות השונות את תקרת ההשתתפות.
- אם קיים צורך בתרופה או מזון שאינם כלולים בסל הבריאות, ניתן לבחון האם קיימות חלופות מתאימות במסגרת הסל.
- הורים לילדים שהינם חולים כרוניים זכאים לפטור מתשלום עבור תרופות בסל הבריאות שהם רוכשים, או עבור מזון תרופתי, מעבר לתקרה מסוימת שנקבעה להם.

**למי פונים?
קופת החולים**



הנחה במס רכישה

תשלום מס רכישה של חצי אחוז בלבד להורים לילד המקבל גמלת ילד נכה שהדירה הנרכשת תשמש למגוריו, בכפוף להחלטת ועדה של המוסד לביטוח הלאומי.

חשוב לדעת!

- מי שנקבעה להם זכאות קבועה לגמלת ילד נכה בשיעור 188% לפחות, או שנקבעה להם נכות רפואית לצמיתות בשיעור של 100 (או 90% נכות רפואית משוקללת) לא נדרשים לעבור ועדה רפואית נוספת. בשאר המקרים צריך לפנות לוועדה הרפואית של הביטוח הלאומי, זוהי ועדה מיוחדת שמטרתה לקבוע את הזכאות להנחה.
- ניתן לקבל את ההטבה רטרואקטיבית - הורים שכבר שילמו מס רכישה, עונים על הקריטריונים בכל הנוגע לדיני מיסוי מקרקעין, וקיבלו את האישורים מהמוסד לביטוח לאומי ומביהמ"ש כמפורט בתהליך, יכולים לפנות ולבקש החזר עד ל-4 שנים רטרואקטיבית.
- ניתן לקבל הנחה במס רכישה פעמיים בלבד במהלך החיים. לכן, אם ההורים ינצלו את הזכאות של הילד פעם אחת, תהיה לו רק אפשרות אחת נוספת לקבלת הנחה בעתיד.
- אין צורך לרשום את הדירה על שם הילד.
- בנוסף יש לקבל אישור בית המשפט לאישור ההנחה ולקביעה כי רכישת הדירה הינה לצורך הילד ולטובתו.

למי פונים?

המוסד לביטוח לאומי/ מיסוי מקרקעין/ בית משפט לפרטים נוספים

הנחה במס רכישה לילדים עם נכות בשיעור של 100% - באתר כל זכות

בקשה לפטור חלקי ממס רכישה

דיור ציבורי

משרד הבינוי והשיכון רוכש דירות נ"ר עבור זכאי דיור ציבורי הרתוקים לכיסאות גלגלים ביישובים שבהם יש מחסור בדירות מתאימות. ניתן להגיש בקשה עבור ילד המרותק לכיסא גלגלים.

חשוב לדעת!

- זכאים חסרי דירה שהינם נכים הרתוקים לכיסא גלגלים ועונים על התנאים הבאים:
 - אישור מטעם ועדת הניידות של משרד הבריאות על רתיקות בשיעור של 100% לכיסא גלגלים לצמיתות.
 - על-פי חוות דעת רפואית מטעם משרד הבינוי והשיכון, חובה לגור בקומת קרקע.
 - ההכנסה אינה עולה על השכר הממוצע במשק.
 - אינו מוגדר כתשוש נפש.

יש להגיש בקשה לאישור זכאות לדירת נ"ר למשרד השיכון. לאחר אישור הזכאות, מורכב התהליך משלושה שלבים: איתור הדירות, בדיקת הדירות ורכישת הדירות.

יש להגיש בקשה לאישור זכאות לדירת נ"ר למשרד השיכון. לאחר אישור הזכאות, מורכב התהליך משלושה שלבים: איתור הדירות, בדיקת הדירות ורכישת הדירות.

למי פונים?

משרד הבינוי והשיכון

פנייה לוועדת חריגים למתן הנחות לזכאים נכים לרכישת דירות דיור הציבורי

נכים ועיוורים שזכאים לרכוש את הדירה הציבורית שהם מתגוררים בה ואינם עונים על תנאי הזכאות לקבלת מענק מותנה בשיעור המוגדל לרכישת הדירה, יכולים לפנות לוועדת חריגים.

נכים הזכאים לסיוע ברכישת דירת דיור ציבורי הם אנשים שנקבעה להם דרגת נכות רפואית לצמיתות של 100% והם מרותקים לכיסא גלגלים או שנקבעה להם דרגת נכות רפואית לצמיתות של 100% בשל עיוורון מלא בשתי העיניים.

עם זאת, נכים שאינם עומדים בקריטריונים אלו יכולים להגיש בקשת סיוע ברכישת דירת דיור ציבורי באמצעות ועדת החריגים.

חשוב לדעת!

החלטות הוועדה מתבססות על אחד או יותר מהמשתנים הבאים: הכנסות הנכים, סוגי נכויות, רקע תפקודי של הנכים ושלקרובי משפחתם הגרים עמם, גיל הנכים, גודל משפחתם של הנכים, ומגורי הנכים באזור עדיפות לאומית.

לפרטים נוספים

**בקשה לוועדת חריגים למתן הנחות לזכאים נכים
לרכישת דירות דיור הציבורי**

מיצוי זכויות

שירות ייעוץ לאזרח - שי"ל

שירות ייעוץ לאזרח פועל מטעם משרד הרווחה והמועצה המקומית אבן יהודה. השירות מנגיש מידע שימושי לחיי היום יום, מסייע ביצירת קשר בין האזרח לגורמים ציבוריים ופרטיים, מתן מידע, הכוונה, ייעוץ ועזרה במימוש זכויות וחובות. הייעוץ ניתן ע"י צוות מתנדבים מומחים ומיומנים בעלי ניסיון מקצועי יכולות וכישורים.

הייעוץ ניתן בנושאים הבאים: ייעוץ משפטי ראשוני ע"י עו"ד | יחסי עבודה | ענייני משפחה | חובות והוצאה לפועל | ביטוח לאומי | צרכנות | דיור ציבורי | ייעוץ כלכלי ועסקי | תיווך למשרדי משלה (משרד השיכון, משרד המשפטים) | זכויות של אנשים עם מוגבלויות, עולים חדשים וניצולי שואה.

למי פונים?

שי"ל באבן יהודה – רחוב המחתרת 57

זמן קבלת קהל: ימי שלישי 16:00-19:00

shil@even-yehuda.muni.il



09-7679868



מאגר המידע המקיף ביותר על זכויות תושבי ישראל והדרך למימושן. המידע בחינם וללא כוונת רווח. האתר מופעל בסיוע משרד המשפטים ומטה ישראל דיגיטלי במערך הדיגיטלי הלאומי. באתר תמצאו את פירוט הזכויות של ילדים שיש להם מוגבלות ושל הוריהם לפי סוגי הלקויות, השירותים השונים, גמלאות, הטבות ועוד...

אתר "כל זכות"



למי פונים?

ילדים עם מוגבלות (ילדים עם צרכים מיוחדים)

מיצוי זכויות

ארגון קשר - הבית של המשפחות המיוחדות

העמותה לקידום איכות חייהן וזכויותיהן של משפחות עם ילדים ובוגרים עם צרכים מיוחדים. בקשר תוכלו למצוא: מרכז מידע וייעוץ במיצוי זכויות, מדריך זכויות מקיף, סדנאות וקורסים, הדרכת הורים. כמו כן מציע ארגון קשר מנהל טיפול למשפחות - שירות חדש למשפחות, ליווי אישי על ידי מנהל טיפול מקצועי שיעזור בהתמודדות עם הבדידות, ריבוי הממשקים שבטיפול בילד, ויציע גם חיבור למומחים והורים ותיקים בהתאם לצורך.



למי פונים?

1-700-501-601



קשר - הבית של המשפחות

מרכזי "יד מכוונת" מיסודו של המוסד לביטוח לאומי

מספקים ייעוץ והכנה לוועדות הרפואיות של הביטוח הלאומי בחינם. השירות במרכזי "יד מכוונת" כולל: סיוע בהכנת התיק הרפואי, הסבר על תהליך הטיפול בוועדה הרפואית ומתן הדרכה אישית על ההתנהלות וההופעה בוועדה הרפואית. השירות ניתן על ידי צוות מקצועי של רופאים מומחים בכירים בתחומים שונים כגון: רפואת משפחה, רפואה פנימית, רפואה תעסוקתית.



למי פונים?

*2496



"יד מכוונת" ייעוץ והכנה לוועדות הרפואיות - חינם

עמותות וארגוני סיוע

איגוד ישראלי לילדים נפגעים - מטפל באלפי ילדים ובוגרים בעלי מוגבלויות פיזיות הסובלים מנכויות פיזיו-מוטוריות וממחלות שריר ועצב שונות כגון שיתוק ילדים, שיתוק מוחין, ניוון שרירים ומחלות נוספות. איל"ן מעניק שירותים ומסייע לכל בעלי המוגבלויות הפיזיות בישראל בכל המגזרים. איל"ן מלווה את בעלי המוגבלויות הפיזיות בכל שלב בחייהם מרגע איתור המוגבלות באמצעות סיוע למכונים להתפתחות הילד, תמיכה ישירה בגני הילדים ובבתי הספר בחינוך המיוחד וסיוע פרטני לילדים המשולבים במסגרות חינוכיות רגילות.

איל"ן



למי פונים?

איל"ן

אגודת ניצן אגודה לקידום ילדים עם ליקויי למידה וקשיי הסתגלות ותפקוד

אגודת ניצן היא הארגון הגדול בארץ לטיפול בילדים ובבוגרים עם ליקויי למידה. האגודה הוקמה על-ידי הורים ומתנדבים, במטרה לאתר, לאבחן, לטפל ולקדם ילדים, מתבגרים ובוגרים עם ליקויי למידה, הפרעת קשב וקשיי הסתגלות ותפקוד.



למי פונים?

אגודת ניצן

עמותות וארגוני סיוע

הינה עמותת הורים ארצית הפועלת למעלה מ- 40 שנה, נותנת שירות ומטפלת בילדים ובוגרים עם אוטיזם ובני משפחותיהם בכל רחבי הארץ.

אלו"ט



המטרות המרכזיות של העמותה:

- סנגור - קידום זכויות אוכלוסיית האוטיסטים ומשפחותיהם.
- קידום הידע בטיפול באוכלוסיית האוטיסטים ופיתוח מודלים לטיפול.
- הקמה והפעלה של מסגרות ושירותים איכותיים למען אוכלוסיית האוטיסטים ובני משפחותיהם. אלו"ט פועלת ונותנת מענה בכל תחומי החיים מרגע קבלת האבחון של הילד ולאורך כל מעגל החיים:
- חטיבת הטף – אלו"ט מפעילה מעונות יום שיקומיים – אלו"טפים - וכן מכניסה טב"מ (טיפול בריאותי מקדמים) לגני תקשורת.
- חטיבת חינוך ופנאי – אלו"ט מפעילה נופשוניים, קייטנות, מועדניות ונותנת ייעוץ ומענה מקצועי לצוות בתי הספר.
- חטיבת דיור ותעסוקה – אלו"ט מפעילה מסגרות דיור ותעסוקה.
- אגף קידום זכויות – אלו"ט פועלת לסנגור וקידום זכויותיהם של אוכלוסיית האוטיזם.
- מרכז למשפחה – אלו"ט נותנת מענה תמיכתי רחב מרגע קבלת האבחון ולאורך כל מעגל החיים ע"י קבלת מידע, מפגשי תמיכה לבני המשפחה ועוד.

למי פונים?

מרכז אלו"ט למשפחה 03-6703077



03-5718188



אלו"ט - אגודה לאומית לילדים ובוגרים עם אוטיזם

שירות לאומי/צבאי

1. שירות לאומי - ארגונים שונים, בשיתוף עם משרדי ממשלה, מפעילים תוכניות שבמסגרתן צעירים עם מוגבלויות יכולים להתנדב לשירות לאומי-אזרחי. תוכניות אלו מאפשרות לצעירים להשתלב בחברה הנורמטיבית כאזרחים תורמים ופעילים ולהכניס לעולם התעסוקה.

למי פונים?

**לעובד/ת הסוציאלי/ת בלשכה לשירותים חברתיים,
או לעמותות השונות:**

עמותת שלומית - *6129

עמותת בת עמי - 052-4092561

האגודה להתנדבות - 1800-233-133

עמותת אופק - 0523331887



שירות לאומי/צבאי

2. שירות צבאי - בגיל 16 מקבל כל צעיר בישראל צו גיוס ראשון וזימון ללשכת הגיוס לבדיקת ההתאמה לשירות צבאי. אנשים עם מוגבלות זכאים לקבלת התאמות במבחנים בלשכת הגיוס.

לשם כך, יש לפנות אל לשכת הגיוס לאחר קבלת הצו הראשון עם המסמכים הנדרשים. במסגרת תהליך זה נקבע הפרופיל הרפואי והאישי של המועמד, כאשר מי שנקבע לו פרופיל 45 ומעלה יכול להתגייס לשירות רגיל. במסגרת שירות רגיל, קיים מסלול "תתקדמו", שמיועד לשילוב מלש"בים על הרצף האוטיסטי בתפקוד גבוה בצה"ל, המסלול מאפשר לנערים ונערות על הרצף האוטיסטי להשתלב ביחידות השונות בצה"ל בדרך תומכת, אישית ומקצועית, אשר תכין אותם לחיים העצמאיים עד כמה שניתן.

מי שנקבע לו פטור מצה"ל ועדיין מעוניין להתנדב לשירות צבאי, יכול לעשות זאת במספר מסלולים:

א. שילוב מדים - התנדבות לצבא תוך קבלת ליווי וסיוע לאורך כל התהליך, דרך מספר עמותות. לפרטים ניתן לפנות לעובד/ת הסוציאלי/ת במחלקה לשירותים חברתיים.

ב. מגשימים חלום - תוכנית מיוחדת לאנשים עם מוגבלות בתפקוד גבוה המעוניינים להתנדב לשירות צבאי, תוך שילוב של מגורים בקהילה. לפרטים ניתן לפנות לעובד/ת הסוציאלי/ת במחלקה לשירותים חברתיים.

ג. רואים רחוק - תוכנית הכשרה מקצועית לאנשים על רצף האוטיזם, אשר מכינה אותם לקראת השתלבות בתפקידים משמעותיים בצה"ל ובשוק האזרחי. לפרטים נוספים ניתן לפנות במייל rr@ono.ac.il או בטלפון 03-7685137.

ד. גדולים במדים - תוכנית המשלבת צעירים עם מוגבלות בשירות צבאי ובמהלכה מקבלים הנערים הזדמנות שוויונית להתנסות בעבודה יצרנית במסגרת הצבא. לפרטים נוספים ניתן לפנות בטלפון 03-9600667.

אביזרי שיקום וניידות

במסגרת סל הבריאות ניתן לקבל מימון ממשרד הבריאות לטובת אביזרי שיקום לדוגמה: מכשירי שמיעה, מכשירי עזר לקריאה, מכשירי עזר לניידות ועוד לדוגמה: כסאות גלגלים, טיולונים, מנופים ביתיים, אביזרי עזר להליכה ועוד. ילדים זכאים למימון מלא של מכשירי ניידות ביניהם: כיסאות גלגלים ידניים וטיולונים עד גיל 18; ולעמידונים עד גיל 21.

חשוב לדעת!

- רופא/ אח הקופה, יחד עם פיזיותרפיסט/מרפא בעיסוק, ממלאים טופס לקבלת אישור למימון ממשרד הבריאות.
- אין אפשרות לקבל אישור בדיעבד על אביזרים שכבר נקנו.
- למכשירי הליכה ותותבות גפיים צריך לפעול באמצעות מכון לואיס - המכון הלאומי לשיקום לקטועים ונכי גפיים: משרד הבריאות - מכון לואיס

משרד הבריאות פועל באמצעות ספקים מורשים, ויש לפעול על פי הנחיות הרכישה שמקבלים עם אישור המימון.

למי פונים?

משרד הבריאות - בקשה למכשירי שיקום וניידות



סל תקשורת לחירשים וכבדי שמיעה

חירשים וכבדי שמיעה זכאים לסל תקשורת עבור רכישת אביזרי עזר המסייעים להם בתקשורת היום-יומית. הסל ניתן אחת ל-4 שנים כנגד קבלות. מי שעונים על תנאי הזכאות לסל תקשורת, זכאים גם לתשלום דמי תקשורת חודשיים ולשירותי תרגום ותמלול.

מי זכאי?

- בני 18 ומעלה שעונים על כל התנאים הבאים:
- יש להם ירידה בשמיעה של 70 דציבלים לפחות באוזן הטובה, שאירעה לפני גיל 3.



למי פונים?

עו"ס אגף הרווחה והשירותים החברתיים
ליצירת קשר-

טלפון: 09-8915033 

מייל: hadas@even-yehuda.muni.il 

בקשה לקבלת סל תקשורת עבור רכישת אביזרי עזר לתקשורת



דיוור

1. התאמת דיוור לאנשים עם מוגבלות בניידות - סיוע במימון התאמת הדירה ודרכי הגישה אליה לילדים עם מוגבלות בניידות. שירות זה מאפשר לאנשים עם מגבלה ביכולת הניידות והתפקוד להגיש בקשה לסיוע בהתאמת דירה. השינויים כוללים: הרחבת פתחים, שינוי בחדר רחצה ושירותים, התאמת מטבח, בניית שבילי גישה מותאמים, התקנת מעקות לאורך המדרגות, התאמת מעלון ועוד.

חשוב לדעת!

- הפנייה נעשית דרך הרופא בקופת החולים.
- הזכאות נקבעת על ידי ועדה בין-משרדית המשותפת למשרד הבריאות ולמשרד השיכון.
- לצורך קבלת תעודת זכאות נערכת בדיקה בבית, ועל כן רצוי להכיר את הקריטריונים השונים בכדי להצביע עליהם במהלך הבדיקה.
- כאשר מדובר בהתאמות חיצוניות בבניין, יש צורך באישור של רוב הדיירים והרשות המקומית.

למי פונים?

לרופא המשפחה

טלפון: 09-8915055 

מייל: negishut@even-yehuda.muni.il 

2. קבלת משכנתא ממשרד השיכון - משרד הבינוי והשיכון מעניק לזכאים נכים חסרי דירה, משכנתא לרכישת דירה או לבנייתה באמצעות תוספת נקודות.

הורים לילד נכה או אדם נכה זכאים להלוואה מיוחדת לרכישת דירה ממשרד השיכון. תנאים מזכים: לפחות 75% נכות יציבה או 80% מוגבלות בניידות או אדם בעל תעודת עיוור.

הזכאות תלויה בדרגת הנכות, בסוג הנכות ובנסיבות המקרה. גובה ההלוואה משתנה מאדם לאדם וכל מקרה נדון לגופו.

חשוב לדעת!

- קיימת אפשרות לערער על גובה הזכאות לסיוע ברכישת דירה או על דחיית זכאות בפני ועדת ערר של משרד הבינוי והשיכון. את הערר יש להגיש באמצעות סניף הבנק למשכנתאות, בצירוף מסמכים התומכים בבקשה לקביעת זכאות חריגה. הערעור מועבר למשרד הבינוי והשיכון ונידון בוועדה המתאימה.
- קבלת המשכנתא מותנית בהעברת הזכויות בדירה הנרכשת או הנבנית על שם הזכאים וברישום המשכנתא על הדירה.

למי פונים?

משרד הבינוי והשיכון-

**מוקד טלפוני של משרד השיכון לברורים בנושאי השתתפות
בהחזרי משכנתא לקשישים נזקקים ולבעלי מוגבלויות:**

יצירת קשר בנושא משכנתאות

המדריך לקבלת משכנתא ממשרד הבינוי והשיכון

עובדים סיעודיים

היתר להעסקת עובד/ת זר/ה סיעודי/ת -

הורים לילדים עם נכות קשה (100% נכות לפחות) הזכאים לקצבת ילד נכה וזקוקים במידה רבה לסיוע בביצוע פעולות בסיסיות יום יומיות, זכאים להגיש בקשה להיתר העסקת עובד/ת זר/ה לטיפול בילד.

חשוב לדעת!

- יש לקבל היתר העסקה מרשות האוכלוסין וההגירה.
- לאחר קבלת ההיתר יש לפנות לאחת מחברות הסיעוד הפרטיות לצורך השמת העובד/ת הזר/ה.
- המימון של העובד הזר הינו על המשפחה עד גיל 18 (ניתן להגיש בקשה לתוספת תלות - ראו סעיף בנושא בעמוד 3). החל מגיל 18 יש זכאות לקצבת שירותים מיוחדים.
- יש לפתוח תיק מעסיק של עובד.ת במשק בית במוסד לביטוח לאומי, יחד עם זאת יש פטור מתשלומי ביטוח לאומי עבורו.
- על העובד/ת הזר/ה להיות מועסק במתן טיפול סיעודי ועזרה סבירה במשק בית עבור המטופל שעל שמו ניתן ההיתר.
- העברת העובד לביצוע עבודה לאדם אחר מהווה הפרה של תנאי היתר ההעסקה וכן עבירה על הוראות החוק.
- בתום התקופה שלגביה ניתן ההיתר יש להגיש בקשה מחודשת.
- יש להיערך כספית מראש לסיום ההעסקה. כאשר מסתיימים יחסי העובד-מעסיק, העובד/ת הזר/ה זכאי לזכויות כספיות ואחרות שעשויות להסתכם בסכומים ניכרים.
- יש לוודא שדרכונו של העובד הזר תקף ל-18 חודשים לפחות.

למי פונים?

המוסד לביטוח לאומי/ רשות אוכלוסין

בקשת היתר להעסקת עובד זר

מסגרות דיור חוץ ביתי לבוגרים

■ **מעון** - מעון פנימייה הוא מסגרת מגורים טיפולית מוגנת המיועדת לאנשים עם מוגבלות אשר זקוקים לתמיכות מוגברות ואינם יכולים לחיות באופן עצמאי בקהילה. המסגרת מספקת עבורם ליווי, תמיכה והשגחה לאורך כל שעות היממה. במהלך המגורים במקום הדיירים מקבלים מענה לכלל הצרכים הרגשיים, הפיסיים, הרפואיים, החברתיים וההתפתחותיים שלהם. המגורים במסגרת ניתנים ללא תשלום כאשר המסגרת אינה מוגבלת בזמן ומהווה בית לחיים.

■ **הוסטל** - הוסטלים הם מסגרות דיור בקהילה המאפשרים לדיירים השתתפות בקהילה בתחומי החיים השונים תוך מתן תמיכות מותאמות לרמת התפקוד. המגורים בהוסטל אינם מוגבלים בזמן וניתן להמשיך להתגורר בו כל עוד הוא תואם את צרכיו של האדם עם המוגבלות. ההוסטל מספק את כל צורכי הדיירים, כאשר הדיירים נוטלים חלק בתחזוקת ההוסטל, בהתאם ליכולותיהם ועל פי התוכנית האישית של כל אחד מהם. המגורים בהוסטל הם בתשלום.

■ **מגורים עצמאיים בקהילה** - התוכנית מיועדת לבוגרים מגיל 21 עם מוגבלות המעוניינים לצאת מבית המשפחה או ממסגרת דיור ולעבור להתגורר עצמאית בקהילה. עבור כל משתתף נקבעת תוכנית טיפול אישית מותאמת לצרכיו ועל פיה נקבע הסיוע הנדרש לקיום חיים עצמאיים. התוכנית נקבעת בהתאם לרמת התפקוד ורמות התמיכה הנדרשות.

למי פונים?

לפרטים נוספים ניתן לפנות לעובד/ת הסוציאלי/ת בלשכה
לשירותים חברתיים

טלפון: 09-8915033



מייל: hadas@even-yehuda.muni.il



מסגרות תעסוקה

■ **מחלקת שיקום בביטוח לאומי** - מחלקת שיקום בביטוח לאומי - מחלקת השיקום במוסד לביטוח לאומי מפעילה תוכניות שיקום תעסוקתי לאוכלוסיות שונות, וביניהם אנשים עם מוגבלות. השיקום כולל תוכניות ללימודים ולהכשרה מקצועית. הזכאות לשיקום תעסוקתי ניתנת למי שעומד בתנאים הבאים:

1. ועדה רפואית של הביטוח הלאומי קבעה לו 20% נכות;
2. עקב השלכות תפקודיות הנובעות מנכותו הוא אינו מסוגל לחזור לעבודתו או לעבוד בעבודה מתאימה אחרת התואמת את השכלתו, כישוריו וניסיונו התעסוקתי הקודם;
3. זקוק להכשרה מקצועית על מנת להשתלב בעולם העבודה;
4. מתאים לשיקום מקצועי שבסימו יוכל להשתלב בעבודה מפרנסת בשוק העבודה החופשי.

לפרטים ניתן לפנות לביטוח לאומי 02-6463488

טופס הגשת תביעה לשיקום מקצועי

■ **מפעל מוגן** - מפעלים מוגנים הם מסגרות המיועדות לאנשים עם מוגבלות אשר אינם יכולים להשתלב בתעסוקה בשוק הפתוח וזקוקים למסגרת מותאמת עבורם. המפעלים מיועדים לאנשים עם מוגבלות החיים בקהילה (בביתם או במסגרת דיור בקהילה) מגיל 18 ומעלה. מטרת המרכזים לפתח מסוגלות תעסוקתית, לקדם על רצף התעסוקה ולהביא לשילוב בשוק הפתוח.

■ **תעסוקה נתמכת (שוק חופשי)** - תוכניות השילוב בתעסוקה עבור אנשים עם מוגבלות מתקיימות במקומות עבודה בשוק החופשי בקהילה, ומתנהלות באמצעות ליווי של גורם מקצועי-שיקומי. המלווה אחראי לתווך ולקשר בין המועסק למעסיק, מסייע למועסק בהשמה ובשמירה על מקום העבודה ודואג לכל זכויותיו בעבודה. העובדים במסגרת השילוב בשוק החופשי זכאים לכל התנאים הנגזרים מתנאי עובד-מעביד, כולל שכר ותנאים סוציאליים (ללא פגיעה בקצבת הנכות). התפקוד ורמות התמיכה הנדרשות.

לפרטים נוספים

לפרטים נוספים ניתן לפנות לעובד/ת הסוציאלי/ת בלשכה לשירותים חברתיים

מייל: hadas@even-yehuda.muni.il



טלפון: 09-8915033



דרכי יצירת קשר

מוקד המועצה זמין עבורכם 24/7
מוזמנים לפנות אלינו בכל בעיה או שאלה

מוקד – 09-8915050

מוקד וואטצאפ – 054-8915000